

SIDE

Alarmas

Tutorial



UNITRONICS

Contenido:	En este tutorial veremos los diferentes tipos de saltos de pantalla que dispone el automata de unitronics
Familia:	Unitronics
Autor:	Departamento Postventa / Departamento Ingeniería
Revisión:	1.0 – diciembre'11



Soluciones SIDE

Tabla de Contenido

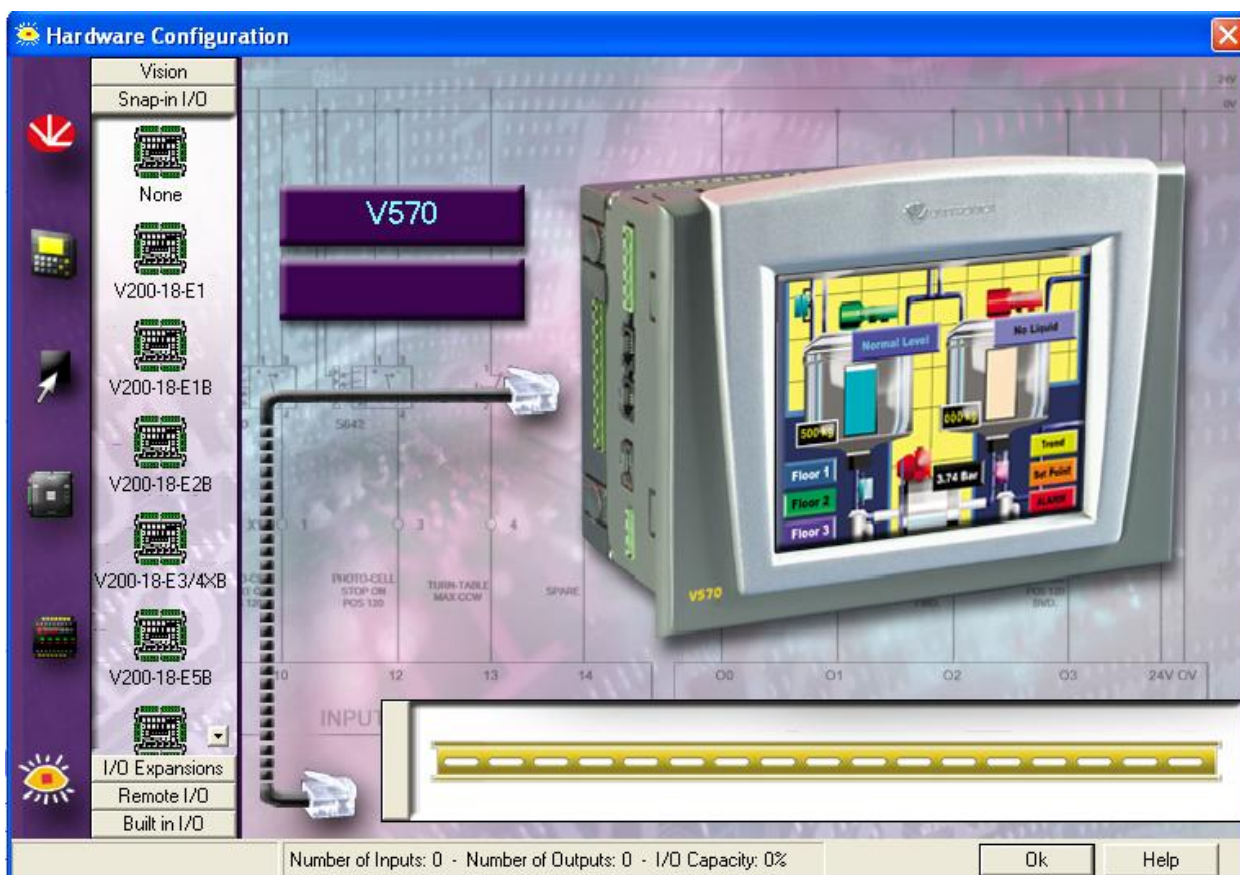
ALARMAS	<u>1</u>
TUTORIAL	<u>1</u>
TABLA DE CONTENIDO	2
1.- PREVIO	3
2.- SELECCIÓN DEL EQUIPO	3
3.- ALARMA	4
4.- CONFIGURACIÓN DE ALARMAS	5
5.- VISUALIZACIÓN DE ALARMAS	8
7.-BIBLIOGRAFÍA	9
NOTA FINAL	9

1.- Previo

Para el seguimiento de este documento se requiere tener instalado el software Visiologic que se puede encontrar en la página de soporte.side.es.

2.- Selección del equipo

En primer lugar abriremos el software Visiologic y seleccionaremos el modelo de autómeta deseado y pulsaremos OK.



3.- Alarma

Una alarma es un evento que informa al operador de la maquina, a través de una serie de pantallas integradas.

La alarma nos entregara la fecha y la hora en que se activo, además de la información que tengamos configurada, tal y como se observa en la imagen de muestra:

ALARMAS ACTIVADAS

Group ID	Alarms in Group		ESC
ID	Time On Ack	Alarm Name	Details
000	23:22:41	N Low OIL Level	
001	23:26:09	N Door is Open	
002	23:26:10	N Temperature is too High	
003	23:22:44	N Low Water Level	

Refresh >> Reset

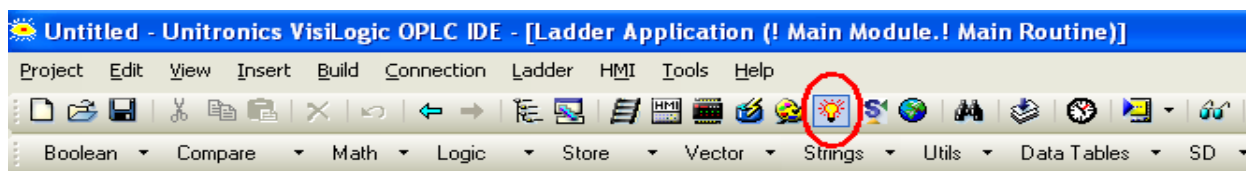
DETALLES ALARAMA

Priority	Low	Alarm Details	ESC
Group	00	General Collection	
ID	000	Temperature is Too High	
Date	29/01/07 23:27		
Count	2	Dial 100 to notify Plant Manager	
Active	Y		

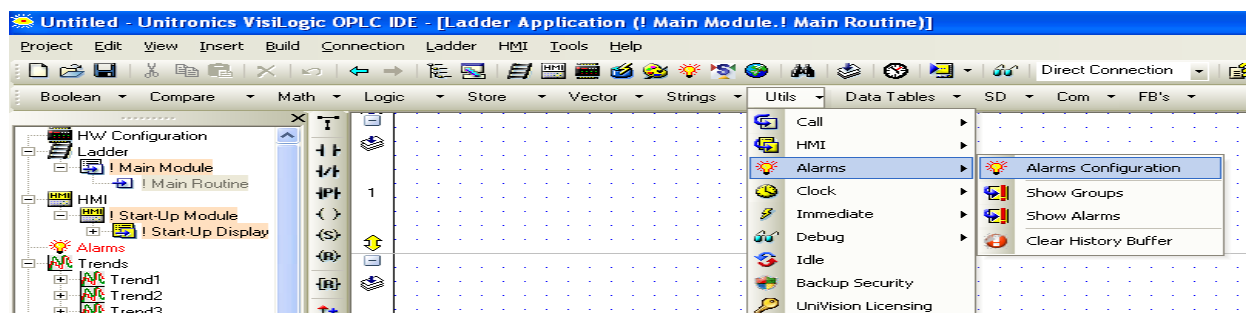
Ack >> Reset

4.- Configuración de alarmas

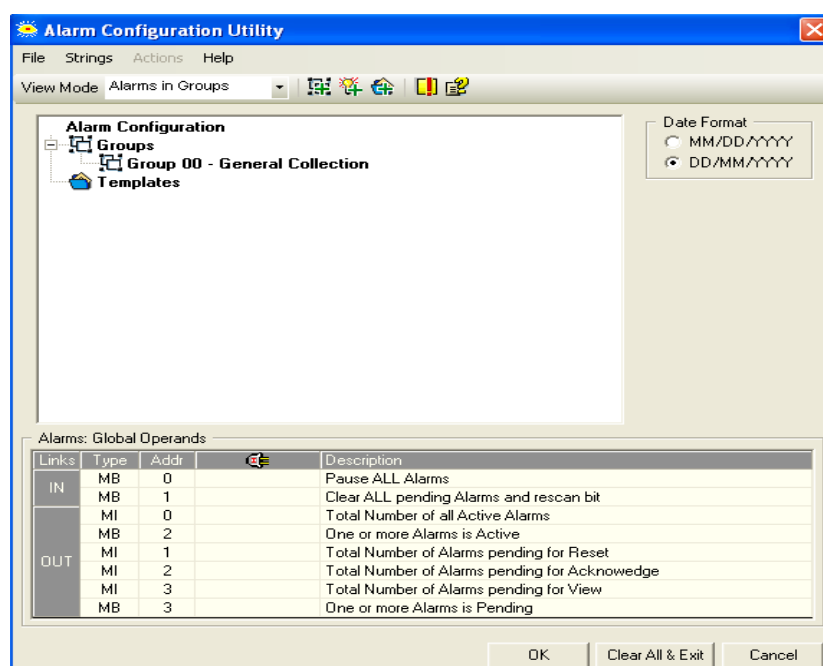
Para configurar una alarma debemos acceder al menú de configuración de alarmas, hay dos maneras de acceder a él. Una de ellas clickando el icono de alarmas que tenemos en la barra de herramientas, tal y como se muestra en la siguiente imagen:



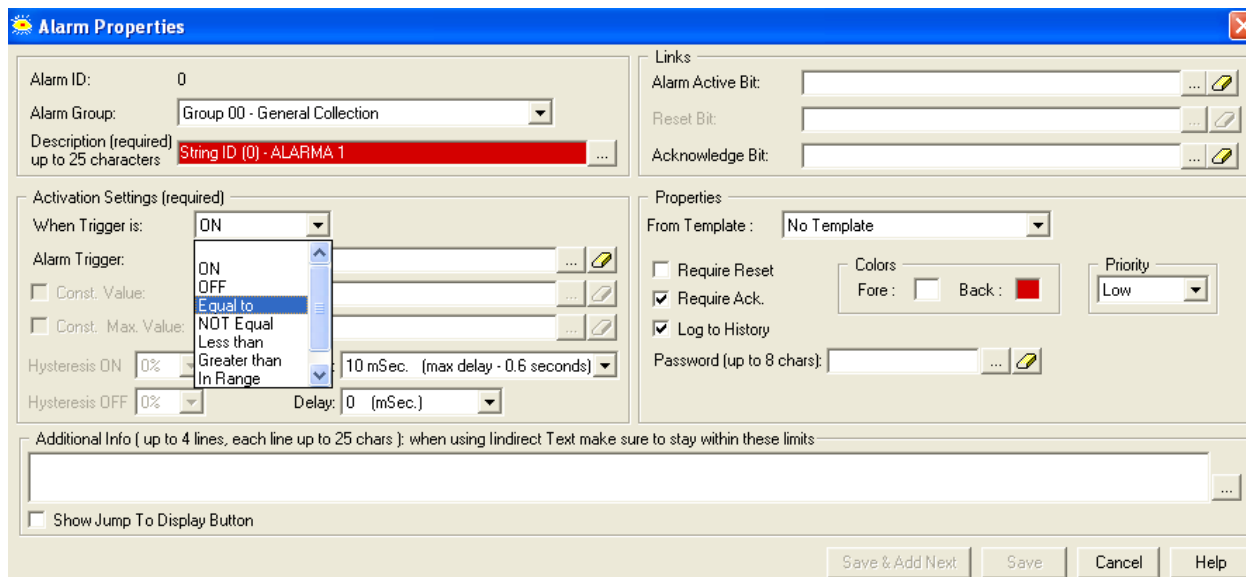
Otra manera es por la siguiente ruta **Utils** → **Alarms** → **Alarms Configuration**. Tal y como se muestra en la siguiente imagen.



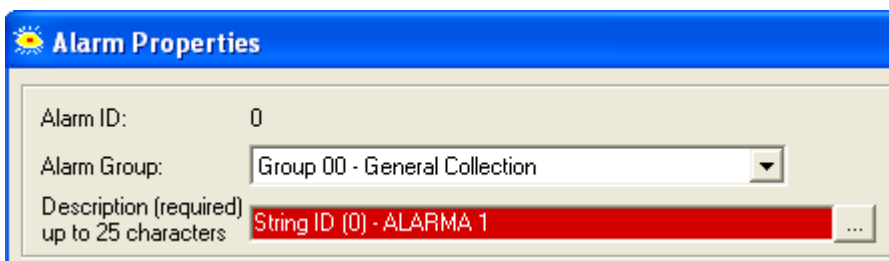
Una vez accedemos al menú de configuración de alarmas, tendremos que asignar los correspondientes Global Operands, tal y como se puede ver en la siguiente imagen al seleccionar los operandos nos entrega una pequeña descripción de cuál será la función asignada a estos operandos.



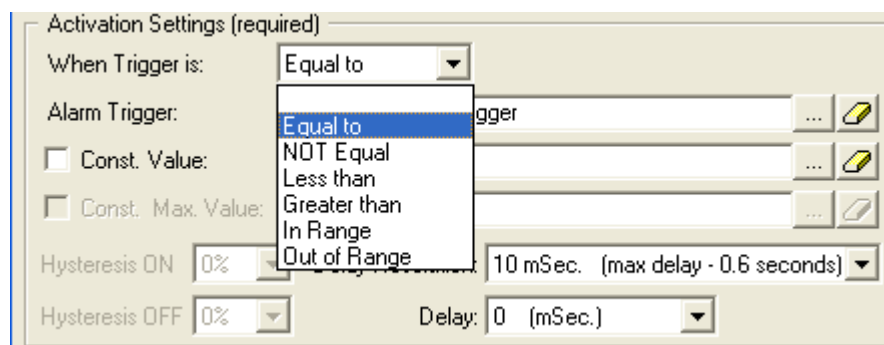
Una vez configurado dichos operandos podemos añadir las alarmas que deseemos, para ello clickaremos el icono de la bombilla *add new alarm*, y nos parecerá una nueva pantalla en la que configuraremos las propiedades de la alarma, tal y como se muestra en la siguiente imagen:



Dentro de las propiedades de las alarmas podemos diferenciar 4 bloques de parametrización, Primero tenemos que identificar a qué grupo asignamos la alarma, a través de la pestaña *Alarm Group*. Con la pestaña *Description*, se puede realizar una breve descripción de la alarma.



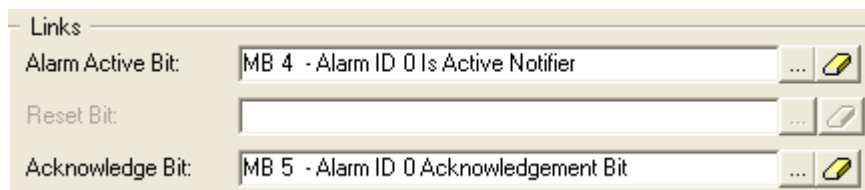
Las siguientes propiedades a configurar son las referentes a la activación de la alarma, que las encontraremos en *Activation Settings*.



Con la pestaña *When Trigger is*: seleccionaremos la condición con la que queremos activar la alarma, por ejemplo cuando una MB este ON o cuando una MI dentro de un rango determinado o mayor que, etc...

Con la pestaña *Alarm Tigger*: seleccionaremos el operando que nos activara la alarma.

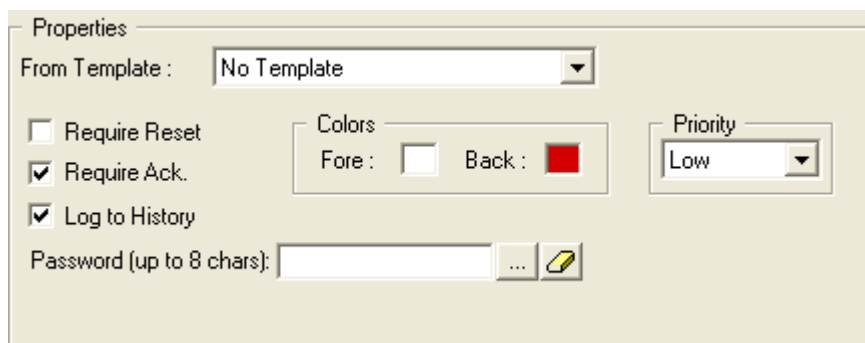
Dentro del apartado de **Links**, podemos programar que la alarma nos active un bit cuando este activa por la pestaña **Alarm Active Bit** .



Por la pestaña **Reset bit**, podremos seleccionar un operando que nos resteara dicho bit.

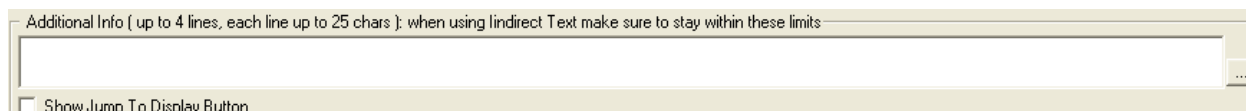
Por la pestaña **Acknowledge** asignaremos un operando el cual cuando se active se reconocerá la alarma.

Dentro del apartado de **Propiedades** podremos seleccionar una plantilla.



From Template, podemos seleccionar la prioridad de la alarma, el color del texto y del fondo de la alarma, también se puede introducir un password de 8 caracteres, si queremos que sea obligatorio un reset para desactivar la alarma, el numero de reconocimientos de alarma y acceder al histórico.

También se puede introducir información adicional usando el **Additional Info**, tal y como se muestra en la imagen:

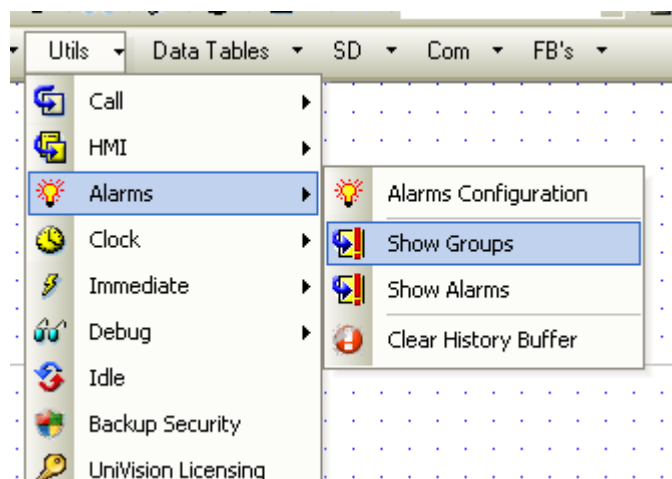


Una vez realizada la configuración deseada clicaremos en el botón de Save, para salvar la alarma.

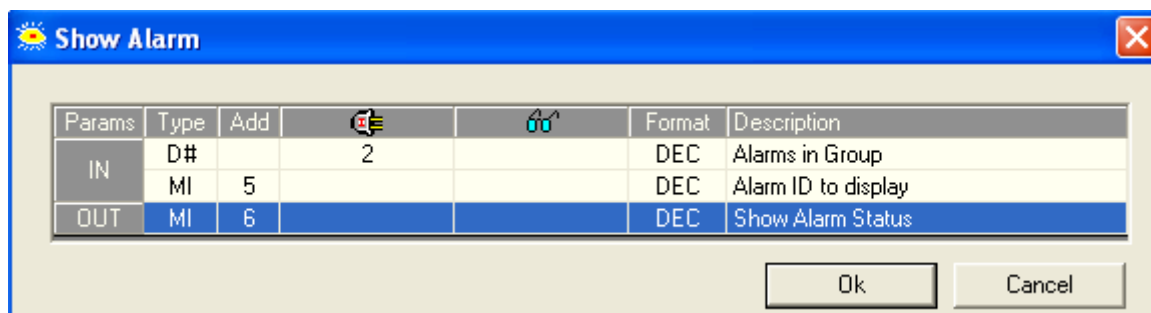
5.- Visualización de alarmas

Para poder visualizar las alarmas activadas es necesario activar un bloque de visualización de alarmas a través del Ladder.

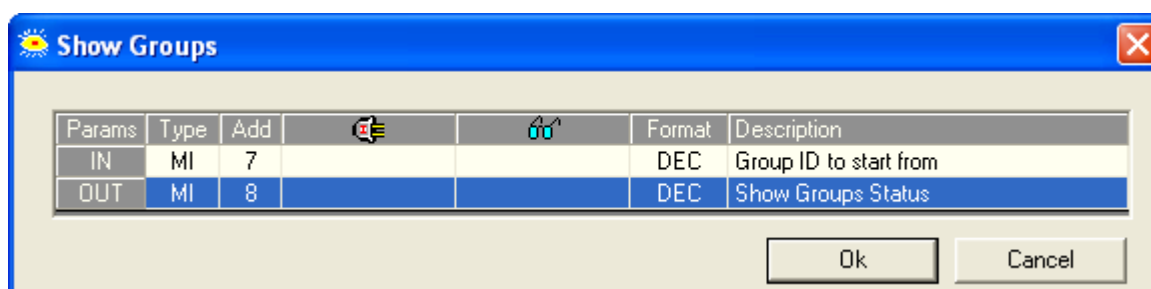
Se pueden visualizar las alarmas usando los bloques de *show group*, o de *show alarm*. Para ello usaremos la siguiente ruta **Utils → Alarms → Show Alarm / Group**.



Si seleccionamos el bloque *show alarm* y lo situamos detrás de la condición deseada para visualizar la alarma nos aparecerá una nueva pantalla donde tendremos que configurar el Grupo que queremos visualizar, asociarle una MI donde indicaremos el ID de la alarma y asociar una MI que nos indicara el estado del bloque de alarma, tal y como se puede observar en la imagen de muestra.



Si seleccionamos el bloque de *show group*, nos parece una ventana en la que tenemos que asignar una MI en la que diremos el grupo que deseamos visualizar y asignar otra MI que nos indicara el estado del bloque, tal y como se puede observar en la imagen de muestra.



7.-Bibliografía

- <http://soporte.side.es/>
- Help del Software U90 Ladder.

Nota Final

NOTA

La información contenida en este documento está sujeta a modificaciones sin previo aviso. El autor de este manual no es responsable de los errores que pueda contener ni de sus eventuales consecuencias.

Se exime de responsabilidad al autor de cualquier incidente directo, indirecto o accidental que se produjera por defecto o error en este documento.

Los nombres de los productos mencionados son para información. Marcas y nombres de productos contenidos en este documento son propiedad de sus respectivos dueños.